

2024 YILI

SELÇUK ÜNİVERSİTESİ

SİVİL HAVACILIK YÜKSEKOKULU

FAALİYET
RAPORU

İÇİNDEKİLER

| | |
|---|-----------|
| I- GENEL BİLGİLER | 1 |
| A. Misyon ve Vizyon | 1 |
| B. Yetki, Görev ve Sorumluluklar..... | 1 |
| C. İdareye İlişkin Bilgiler | 1 |
| 1- Fiziksel Yapı | 1 |
| 2- Teşkilat Yapısı..... | 4 |
| 3- Bilgi ve Teknolojik Kaynaklar | 4 |
| 4- İnsan Kaynakları | 4 |
| 5- Sunulan Hizmetler..... | 6 |
| 6- Yönetim ve İç Kontrol Sistemi..... | 8 |
| II- AMAÇ ve HEDEFLER..... | 8 |
| A. İdarenin Amaç ve Hedefleri..... | 8 |
| B. Temel Politikalar ve Öncelikler..... | 12 |
| C. Diğer Hususlar | 12 |
| III- FAALİYETLERE İLİŞKİN BİLGİ VE DEĞERLENDİRMELER..... | 12 |
| A. Mali Bilgiler | 12 |
| 1- Bütçe Uygulama Sonuçları | 12 |
| 2- Temel Mali Tablolara İlişkin Açıklamalar | 13 |
| 3- Mali Denetim Sonuçları | 13 |
| B. Performans Bilgileri..... | 13 |
| 1. Program Alt Program Faaliyet Bilgileri | 13 |
| 2. Performans Sonuçlarının Değerlendirilmesi | 16 |
| 3. Stratejik Plan Değerlendirme Tabloları | 16 |
| 4. Performans Bilgi Sisteminin Değerlendirilmesi | 16 |
| IV- KURUMSAL KABİLİYET ve KAPASİTENİN DEĞERLENDİRİLMESİ .. | 16 |
| V- ÖNERİ VE TEDBİRLER..... | 16 |
| EK-3 | 17 |

I- GENEL BİLGİLER

A. Misyon ve Vizyon

Misyon

Ülkemizde, havacılık alanının bilimsel gelişimine katkı sağlamak, havacılık hizmetleri alanında istihdam edebilecek kalifiye ve etik ilkelere bağlı öğrenciler yetiştirmektir.

Vizyon

Sürekli gelişimi hedefleyerek havacılık sektörüne katkı sağlayan ve tercih edilen bir eğitim kurumu olmak.

B. Yetki, Görev ve Sorumluluklar

Selçuk Üniversitesi Rektörlüğü tarafından belirlenen amaç ve ilkelere uygun olarak, Yüksekokulun vizyonu ve misyonu doğrultusunda eğitim ve öğretimi gerçekleştirmek için gerekli tüm faaliyetlerin etkinlik ve verimlilik ilkelerine uygun bir şekilde yürütülmesi amacıyla çalışmalar yapmak, planlamak, yönlendirmek, koordine etmek ve denetlemek.

C. İdareye İlişkin Bilgiler

1- Fiziksel Yapı

1.1- Eğitim Alanları

Yüksekokulumuz bünyesinde bulunan ve eğitim sırasında kullanılan eğitim alanları Tablo 1’de paylaşılmıştır.

Tablo 1. Yüksekokulumuzdaki eğitim alanları ve kapasiteleri

| Eğitim Alanı | Kapasitesi 0–50 | Kapasitesi 51–75 | Kapasitesi 76–100 | Kapasitesi 101–150 | Kapasitesi 151–250 | Kapasitesi 251–Üzeri |
|-----------------|--------------------|---------------------|----------------------|-----------------------|-----------------------|-------------------------|
| Anfi | - | - | - | - | - | - |
| Çalışma odası | 1 | - | - | - | - | - |
| Sınıf | 1 | 4 | 4 | | | |
| Bilgisayar Lab. | - | - | - | - | - | - |
| Diğer Lab. | 2 | - | - | - | - | - |
| Hangar | 1 | | | | | |
| Toplam | 5 | 4 | 4 | - | - | - |

1.2- Sosyal Alanlar

Yüksekokulumuz bünyesinde bulunan sosyal alan bilgileri ayrı tablolar halinde aşağıda paylaşılmıştır.

Tablo 2. Kantin bilgisi

| | |
|---------------|--------------------|
| Kantin Sayısı | 1 Adet |
| Kantin Alanı | 270 m ² |

Tablo 3. Yemekhane bilgileri

| | |
|-------------------------------|---|
| Öğrenci yemekhane Sayısı | - |
| Öğrenci yemekhane Alanı | - |
| Öğrenci yemekhane Kapasitesi | - |
| Personel yemekhane Sayısı | - |
| Personel yemekhane Alanı | - |
| Personel yemekhane Kapasitesi | - |

Tablo 4. Misafirhane bilgisi

| | |
|------------------------|---|
| Misafirhane Sayısı | - |
| Misafirhane Kapasitesi | - |

Tablo 5. Öğrenci yurtları bilgisi

| | Yatak Sayısı 1 | Yatak Sayısı 2 | Yatak Sayısı 3 – 4 | Yatak Sayısı 5 - Üzeri |
|----------------------|-------------------|-------------------|-----------------------|---------------------------|
| Oda Sayısı | - | - | - | - |
| Alanı m ² | - | - | - | - |

Tablo 6. Lojman bilgisi

| | |
|--------------------|---|
| Lojman Sayısı | - |
| Lojman Bürüt Alanı | - |
| Dolu Lojman Sayısı | - |
| Boş Lojman Sayısı | - |

Tablo 7. Spor tesisleri bilgisi

| | |
|------------------------------|---|
| Kapalı Spor Tesisleri Sayısı | - |
| Kapalı Spor Tesisleri Alanı | - |
| Açık Spor Tesisleri Sayısı | - |
| Açık Spor Tesisleri Alanı | - |

Tablo 8. Toplantı – Konferans Salonları bilgisi

| | Kapasitesi 0–50 | Kapasitesi 51–75 | Kapasitesi 76–100 | Kapasitesi 101–150 | Kapasitesi 151–250 | Kapasitesi 251–Üzeri |
|-------------------------|--------------------|---------------------|----------------------|-----------------------|-----------------------|-------------------------|
| Toplantı Salonu | 1 | - | - | - | - | - |
| Konferans Salonu | 1 | - | - | - | - | - |
| Toplam | 2 | - | - | - | -- | |

Tablo 9. Sinema salonu bilgisi

| | |
|--------------------------|---|
| Sinema Salonu Sayısı | - |
| Sinema Salonu Alanı | - |
| Sinema Salonu Kapasitesi | - |

Tablo 10. Eğitim ve dinlenme tesisi bilgileri

| | |
|---|---|
| Eğitim ve Dinlenme Tesisleri Sayısı | - |
| Eğitim ve Dinlenme Tesisleri Kapasitesi | - |

Tablo 11. Öğrenci kulüpleri bilgisi

| | |
|--------------------------|------------------|
| Öğrenci Kulüpleri Sayısı | 1 adet |
| Öğrenci Kulüpleri Alanı | 30m ² |

Tablo 12. Mezun öğrenciler derneği bilgisi

| | |
|---------------------------------|---|
| Mezun Öğrenciler Derneği Sayısı | - |
| Mezun Öğrenciler Derneği Alanı | - |

Tablo 13. Okul öncesi ve ilköğretim okulu alanları bilgisi

| | |
|-----------------------------|---|
| Anaokulu Sayısı | - |
| Anaokulu Alanı | - |
| Anaokulu Kapasitesi | - |
| İlköğretim okulu Sayısı | - |
| İlköğretim okulu Alanı | - |
| İlköğretim okulu Kapasitesi | - |

1.3- Hizmet Alanları

Tablo 14. Akademik personel hizmet alanları

| | Sayısı (Adet) | Alanı (m ²) | Kullanan Sayısı (Kişi) |
|---------------|------------------|----------------------------|------------------------|
| Çalışma Odası | 23 | 25 | 17 |
| Toplam | 23 | 575 | 17 |

Tablo 15. İdari personel hizmet alanları

| | Sayısı (Adet) | Alanı (m ²) | Kullanan Sayısı |
|---------------|------------------|----------------------------|-----------------|
| Çalışma Odası | 13 | 25 | 13 |
| Toplam | 13 | 325 | 13 |

1.4- Ambar Alanları

Yüksekokulumuzda ambar alanları bulunmamaktadır.

1.5- Arşiv Alanları

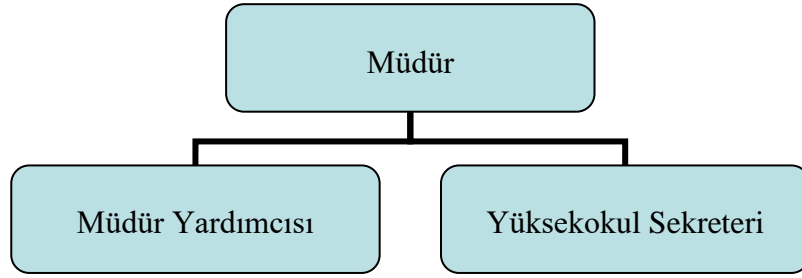
Yüksekokulumuzda 1 (bir) adet arşiv alanı bulunmakta olup 12m²'dir.

1.6- Hangar Bilgisi

Tablo 16. Hangar bilgisi

| Kullanım türü | Alanı (m ²) |
|---------------|-------------------------|
| Hangar | 875 |

2- Teşkilat Yapısı



3- Bilgi ve Teknolojik Kaynaklar

3.1- Yazılımlar

Yükseköğretim kurumumuzda 2 adet yazılım kullanılmaktadır.

3.2- Bilgisayarlar

Yükseköğretim kurumumuzda 3 tane taşınabilir, 30 tane masaüstü bilgisayar bulunmaktadır.

3.3- Kütüphane Kaynakları

Yükseköğretim kurumumuzda kütüphane kaynakları bulunmamaktadır.

3.4- Diğer Bilgi ve Teknolojik Kaynaklar

Tablo 17. Diğer bilgi ve teknolojik kaynaklar

| Cinsi | İdari Amaçlı (Adet) | Eğitim Amaçlı (Adet) | Araştırma Amaçlı (Adet) |
|------------------------|---------------------|----------------------|-------------------------|
| Projeksiyon | - | 12 | - |
| Fotokopi makinesi | - | - | - |
| Faks | - | - | - |
| Fotoğraf makinesi | - | - | - |
| Televizyonlar | 1 | - | - |
| Çok Fonksiyonlu Yazıcı | 9 | - | - |

4- İnsan Kaynakları

4.1- Akademik Personel

Tablo 18. Akademik personel durumu

| | Kadroların Doluluk Oranına Göre | | | Kadroların İstihdam Şekline Göre | |
|----------------|---------------------------------|-----|--------|----------------------------------|--------------|
| | Dolu | Boş | Toplam | Tam Zamanlı | Yarı Zamanlı |
| Profesör | 3 | - | 3 | √ | |
| Doçent | 6 | - | 6 | √ | |
| Dr. Öğr. Üyesi | 3 | - | 3 | √ | |

| | | | | | |
|---------------------|---|---|---|---|--|
| Dr. Öğr. Görevlisi | - | - | - | | |
| Öğretim Görevlisi | - | - | - | | |
| Araştırma Görevlisi | 1 | - | 1 | √ | |

4.2- Yabancı Uyruklu Akademik Personel

Yüksekokulumuzda yabancı uyruklu herhangi bir akademik personel bulunmamaktadır.

4.3- Diğer Üniv. Görevlendirilen Akademik Personel

Kadrosu Yüksekokulumuzda olduğu halde başka bir üniversite ya da kurumda görevlendirilen herhangi bir akademik personel bulunmamaktadır.

4.4- Başka Üniv. Kurumda Görevlendirilen Akademik Personel

Yüksekokulumuzda diğer üniversitelerden görevlendirilen herhangi bir akademik personel bulunmamaktadır.

4.5- Akademik Personelin Yaş İtibariyle Dağılımı

Tablo 19. Akademik personelin yaş dağılımı

| | 21-25 Yaş | 26-30 Yaş | 31-35 Yaş | 36-40 Yaş | 41-50 Yaş | 51- Üzeri |
|-------------|-----------|-----------|-----------|-----------|-----------|-----------|
| Kişi Sayısı | - | - | 1 | 2 | 8 | 2 |
| Yüzde | - | - | %9,09 | %18,81 | %72,72 | %18,81 |

4.6- İdari Personel

Tablo 20. Kadroların doluluk oranına göre idari personel bilgisi

| | Dolu | Boş | Toplam |
|-------------------------------------|------|-----|--------|
| Genel İdari Hizmetler | 10 | - | 10 |
| Sağlık Hizmetleri Sınıfı | - | - | - |
| Teknik Hizmetleri Sınıfı | 1 | - | 1 |
| Eğitim ve Öğretim Hizmetleri sınıfı | - | - | - |
| Avukatlık Hizmetleri Sınıfı. | - | - | - |
| Din Hizmetleri Sınıfı | - | - | - |
| Yardımcı Hizmetli | 1 | - | 1 |
| Toplam | 12 | - | 12 |

4.7- İdari Personelin Eğitim Durumu

Tablo 21. İdari personelin eğitim durumu

| | İlköğretim | Lise | Ön Lisans | Lisans | Y.L. ve Dokt. |
|-------------|------------|--------|-----------|--------|---------------|
| Kişi Sayısı | 1 | 4 | - | 6 | 1 |
| Yüzde | %8,33 | %33,32 | - | %41,65 | %8,33 |

4.8- İdari Personelin Hizmet Süreleri

Tablo 22. İdari personelin hizmet süresi

| | 1 – 3 Yıl | 4 – 6 Yıl | 7 – 10 Yıl | 11 – 15 Yıl | 16 – 20 Yıl | 21 - Üzeri |
|-------------|-----------|-----------|------------|-------------|-------------|------------|
| Kişi Sayısı | 2 | - | 4 | 3 | 1 | 2 |
| | %16,6 | - | %33,32 | %24,99 | %8,33 | %16,16 |

4.9- İdari Personelin Yaş İtibariyle Dağılımı

Tablo 23. İdari personelin yaş itibariyle dağılımı

| | 21-25 Yaş | 26-30 Yaş | 31-35 Yaş | 36-40 Yaş | 41-50 Yaş | 51- Üzeri |
|-------------|-----------|-----------|-----------|-----------|-----------|-----------|
| Kişi Sayısı | 1 | - | - | 5 | 3 | 3 |
| Yüzde | %8,33 | - | - | %41,65 | %24,99 | %24,99 |

4.10- İşçiler

Tablo 24. Çalıştıkları pozisyonlara göre işçi bilgisi

| | Dolu | Boş | Toplam |
|---------------------------------|----------|----------|----------|
| Sürekli İşçiler | 6 | - | 6 |
| Vizeli Geçici İşçiler (adam/ay) | - | - | - |
| Toplam | 6 | - | 6 |

4.11- Sürekli İşçilerin Hizmet Süreleri

Tablo 25. Sürekli işçilerin hizmet süresi

| | 1 – 3 Yıl | 4 – 6 Yıl | 7 – 10 Yıl | 11 – 15 Yıl | 16 – 20 Yıl | 21 - Üzeri |
|-------------|-----------|-----------|------------|-------------|-------------|------------|
| Kişi Sayısı | 1 | - | 3 | 1 | 1 | - |
| Yüzde | %16,6 | - | %50 | %16,6 | %16,6 | - |

4.12- Sürekli İşçilerin Yaş İtibariyle Dağılımı

Tablo 26. Sürekli işçilerin yaş itibariyle dağılımı

| | 21-25 Yaş | 26-30 Yaş | 31-35 Yaş | 36-40 Yaş | 41-50 Yaş | 51- Üzeri |
|-------------|-----------|-----------|-----------|-----------|-----------|-----------|
| Kişi Sayısı | 1 | - | - | 1 | 3 | 1 |
| Yüzde | %16,6 | - | - | %16,6 | %50 | %16,6 |

5- Sunulan Hizmetler

5.1- Eğitim Hizmetleri

5.1.1- Öğrenci Sayıları

Tablo 27. Yüksekokulumuzdaki öğrenci sayıları

| I. Öğretim | | | II. Öğretim | | | Toplam | | Genel Toplam |
|------------|-----|------|-------------|---|------|--------|-------|--------------|
| E | K | Top. | E | K | Top. | Kız | Erkek | |
| 379 | 217 | 596 | | | | 217 | 379 | 596 |

5.1.2- Yabancı Dil Hazırlık Sınıfı Öğrenci Sayıları

Tablo 28. Yabancı dil eğitimi gören hazırlık sınıfı öğrenci sayıları ve toplam öğrenci sayısına oranı

| I. Öğretim | | | II. Öğretim | | | I. ve II. Öğretim Toplamı(a) | Yüzde* |
|------------|----|------|-------------|---|------|------------------------------|--------|
| E | K | Top. | E | K | Top. | Sayı | |
| 10 | 13 | 23 | | | | 23 | 3,86 |

*Yabancı dil eğitimi gören öğrenci sayısının toplam öğrenci sayısına oranı (Yabancı dil eğitimi gören öğrenci sayısı/Toplam öğrenci sayısı*100)

5.1.3- Öğrenci Kontenjanları

Tablo 29. Öğrenci kontenjanları ve doluluk oranı

| Kontenjan | Yerleşen | Boş Kalan | Doluluk Oranı |
|-----------|----------|-----------|---------------|
| 115 | 117 | - | %101 |

5.1.4- Yüksek Lisans ve Doktora Programları

Tablo 30. Enstitülerdeki öğrencilerin yüksek lisans (tezli/ tezsiz) ve doktora programlarına dağılımı

| Birim Adı | Programı | Yüksek Lisans Yapan Sayısı | | Doktora Yapan Sayısı | Toplam |
|-------------------------|-----------|----------------------------|--------|----------------------|--------|
| | | Tezli | Tezsiz | | |
| Havacılık Teknolojileri | Y. Lisans | 27 | | | 27 |

5.1.5- Yabancı Uyruklu Öğrenciler

Tablo 31. Yabancı uyruklu öğrencilerin sayısı

| Kadın | Erkek | Toplam |
|-------|-------|--------|
| 4 | 10 | 14 |

5.2- Sağlık Hizmetleri

Yüksekokulumuzda herhangi bir sağlık hizmeti verilmemektedir.

5.3-İdari Hizmetler

Akademik ve idari personelin özlük haklarının korunması, maaşların, ek derslerin ve dışardan derse giren öğretim elemanlarının ücretlerinin tahakkuk ettirilmesi.

Öğrencilerin ders ve sınav programlarının hazırlanarak problemsiz bir şekilde eğitim-öğretimin sürdürülmesinin sağlanması.

Öğretim elemanlarının yüksek lisans, doktora ve bilimsel çalışma yapabilmeleri için gerekli alt yapının oluşturulması

5.4-Diğer Hizmetler

Hem lisansüstü derslerin hem de tez savunma sınavlarının yapılabilmesi için Yüksekokulumuzda 12 kişilik bir toplantı salonu oluşturulmuştur.

Ayrıca artan öğrenci sayımıza bağlı olarak daha önce kapasitesi 48 olan 6 numaralı dersliğimizin kapasitesi 128'e çıkartılmıştır.

6- Yönetim ve İç Kontrol Sistemi

Birimin atama, satın alma, ihale gibi karar alma süreçleri, yetki ve sorumluluk yapısı, mali yönetim, harcama öncesi kontrol gibi hususlar Üniversite Rektörlüğümüz birimlerince sağlanmaktadır.

II- AMAÇ ve HEDEFLER

A. İdarenin Amaç ve Hedefleri

AMAÇ-1: Eğitim öğretim kalitesini uluslararası düzeyde rekabet edilebilir hâle getirmek.

Hedef-1.1: Öğrencilerimizin niteliklerini artırıcı eğitimlerin verilmesi, uygun yerlerde staj yaptırılmasına ve staj yeri bulanmasına yardımcı olunması, konuyla ilgili alanında uzman olan kişilerin öğrencilerle buluşturulması, öğrencilerin iş yaşamlarına hazırlanması ve okul-sanayi iş birliğinin geliştirilmesi.

Öğrencilerin iş bulma imkanlarını kolaylaştırmak, işe girdiklerinde daha yetkili olarak çalışabilmelerine imkan sağlamak amacıyla SHT 66 Modül sınavlarının 2024 Kasım Dönemi sınavları, 6-8 Kasım 2024 tarihleri arasında Kayseri ve İstanbul ile eş zamanlı olarak Yüksekokulumuzda da gerçekleştirilmiştir.

https://www.selcuk.edu.tr/Birim/yuksekokullar/sivil_havacilik_yo/1847/Press/haberler/sht-66-modul-sinav-yuksekokulumuzda-yapilmistir/30702

Dünyanın en önemli havalimanları arasında bulunan İstanbul Havalimanı işletmecisi İstanbul Grande Airport (İGA) firması ile öğrencilere yönelik uygulamalı eğitim ve istihdam olanağı sağlayacak kapsamlı bir protokol imzalanmıştır.

https://www.selcuk.edu.tr/Birim/yuksekokullar/sivil_havacilik_yo/1847/Press/haberler/sivil-havacilik-yuksekokulundan-dev-is-birligi/24134

Ayrıca okulumuzun tanıtılması ve öğrencilerin havacılıkla ilgili bilinçlendirilmesini sağlamak amacıyla Konya İl Milli Eğitim Müdürlüğü ile protokol imzalanmıştır. Protokol kapsamında karşılıklı olarak seminer ve ziyaretlerin yapılması ve sosyal içerikli projelerin hazırlanması amaçlanmıştır.

Hedef-1.2: Üniversitenin uluslararası niteliğini geliştirmek için gerçekleştirilen faaliyetler

a) Uluslararası Konferans: 6-8 Kasım 2024 “2. International Conference of Aeronautics and Astronautics”.

Link: <https://icaa.selcuk.edu.tr/>

b) Uluslararası Bilimsel Dergi: International Journal of Aeronautics and Astronautics (IJAA), e-ISSN: 2757-6574, Link: <https://dergipark.org.tr/en/pub/ijaa>

Hedef-1.3: Kalite güvence sistemi ve akreditasyonu sağlamak

Okulumuz web sitesinde okul bilgileri, akademisyen bilgileri, iş akış süreçleri, görev tanımları, faaliyetlerimiz, kalite kurullarımız, akademik personel ve öğrenciler için gerekli matbu formlar ve gerekli yönetmelik/yönergeler bulunmaktadır. Ayrıca, web sitemizin alt yapısı sürekli güncellenmekte ve yenilenmektedir. Eksiklikler ve hatalar kısa süre içerisinde düzeltilmektedir.

Link: https://www.selcuk.edu.tr/Birim/yuksekokullar/sivil_havacilik_yo/1847

AMAÇ -2: Toplumsal ve ekonomik öncelikli araştırma faaliyetleri gerçekleştirmek.

Hedef -2.1: Bilimsel yayınların nitelik ve niceliğini arttırmak.

Tablo 32. SCI, SCI-Expanded, SSCI ve AHCI endeksli dergilerdeki yayınlar

| 2022 | 2023 | 2024 | 2025 Hedefi |
|------|------|------|-------------|
| 1 | 3 | 6 | 8 |

Tablo 33. Web of Science kapsamındaki atıf sayıları

| 2022 | 2023 | 2024 | 2025 Hedefi |
|------|------|------|-------------|
| 160 | 233 | 210 | 250 |

Hedef -2.2: Disiplinler arası ortak çalışmalar:

Yürütücülüğünü okulumuzun gerçekleştirdiği Multidisipliner Lisansüstü programımız “Havacılık Teknolojileri” eğitime devam etmektedir.

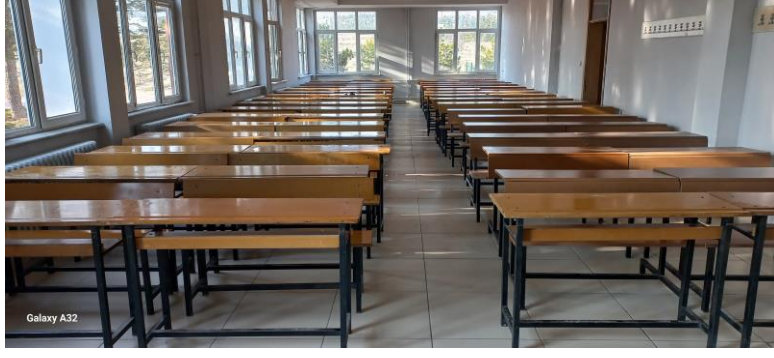
Hedef -2.3: Sanayi projeleri gerçekleştirmek:

Okulumuz öğretim üyesi tarafından Sanayi İşbirliği Ortaklığı olarak 1 adet devam eden proje vardır.

AMAÇ-3: Kurumsal kapasitenin güncellenmesi.

Hedef-3.1: Derslik ve sosyal alan kapasitesinin artırılması.

Okulumuz öğrenci sayısının artması nedeni ile dersliklerin fiziki altyapısı (sınıf kapasitesi, sıralar, projeksiyon cihazı, zemin vb.) iyileştirilmiştir. Bu kapsamda daha önce kapasitesi 48 olan 6 numaralı dersliğin kapasitesi 128’e çıkartılmıştır (Şekil 1).



Şekil 1. Kapasitesi 128'e çıkartılan derslik

AMAÇ-4: Öğrenci aktivitelerinin gerçekleştirilmesi ve mezunlar ile etkili iletişimin sağlanması.

Hedef-4.1: Öğrenci topluluklarının kurulması ve aktif çalışmalarının desteklenmesi:

Okulumuz öğrencileri tarafından “GÖK-SÜ HAVACILIK TOPLULUĞU” tarafından 2024 yılı içerisindeki etkinlikler;

- 7 Aralık Dünya Sivil Havacılık günü kapsamında Ankara'daki Havacılık Müzesi ziyareti
<https://www.instagram.com/p/DDSTYAus0p4/>
- Adana'da gerçekleştirilen TEKNOFEST'e gezi düzenlenmesi
<https://www.instagram.com/p/DCYjgdHsjCj/>
- İstanbul Atatürk Havalimanı'nda düzenlenen IFTE Fuarı'na katılım
https://www.instagram.com/p/C6jpCEgiV1Y/?img_index=1

Hedef-4.2: Mezun takip sistemi ve mezun ilişkileri:

Üniversitemiz bünyesinde bir mezun takip sistemi aktif olarak çalışmaktadır.

Link: <https://mezun.selcuk.edu.tr/>

Bunun dışında, mezun öğrenciler ile her eğitim-öğretim yılı başında irtibat kurularak çalıştıkları sektörler hakkında bilgi alınmaktadır.

Ayrıca okulumuzdan mezun olan ve henüz modül sınavlarını tamamlamamış mezun öğrencilerimize ulaşılarak Yüksekokulumuzda yapılan modül sınavlarına katılımları sağlanmıştır.

Bunun yanında; üniversitemizin bünyesinde gerçekleştirilen ve sürekli aktif olan “Mezun Anketi” mevcuttur.

Link: <https://anket.selcuk.edu.tr/ziyaretci/anket/321>

Hedef-4.3: Öğrencilerin farklı alanlarda bilinçlenmelerine katkı sağlamaya yönelik sosyal sorumluluk faaliyetlerinin düzenlenmesi

- Okulumuz Havacılık Yönetimi Bölümü öğrencileri ve öğretim üyeleri tarafından 23 Nisan Ulusal Egemenlik ve Çocuk Bayramı etkinlikleri kapsamında Konya Dr. Ali Kemal Belviranlı Kadın Doğum ve Çocuk Hastalıkları Hastanesinde tedavi gören çocukların ziyaret edilmesi.
https://www.selcuk.edu.tr/Birim/yuksekokullar/sivil_havacilik_yo/1847/Press/sosyal-etkinlikler/23-nisanda-anlamli-ziyaret/24220

- AFAD Konya İl Müdürlüğü tarafından "Deprem Farkındalık Eğitimi" verilmesi.
https://www.selcuk.edu.tr/Birim/yuksekokullar/sivil_havacilik_yo/1847/Press/sosyal-etkinlikler/afad-deprem-farkindalik-egitimi/24320
- Öğrencilerimizde ilk yardım uygulamalarına ilişkin farkındalık oluşturmak ve bilinç düzeylerinin artırılmasını sağlamak amacıyla ilk yardım eğitiminin verilmesi.
https://www.selcuk.edu.tr/Birim/yuksekokullar/sivil_havacilik_yo/1847/Press/sosyal-etkinlikler/ilk-yardim-semineri/24466
- Öğrencilerimizin madde bağımlılığının gençler üzerindeki olumsuz etkileri ile bağımlılığı bırakma yolları konusunda bilinçlenmesine yönelik Narkotik Büro Amirliği uzmanları tarafından seminerler verilmesi.
https://www.selcuk.edu.tr/Birim/yuksekokullar/sivil_havacilik_yo/1847/Press/sosyal-etkinlikler/narko-genclik-semineri/24432
https://www.selcuk.edu.tr/Birim/yuksekokullar/sivil_havacilik_yo/1847/Press/sosyal-etkinlikler/bagimlilikla-mucadele-semineri-duzenlendi/31672
- Yüksekokulumuzda Havacılık Şenliği düzenlenmesi.
https://www.selcuk.edu.tr/Birim/yuksekokullar/sivil_havacilik_yo/1847/Press/sosyal-etkinlikler/yuksekokulumuzda-havacilik-senligi/24682
- "Kadına Yönelik Şiddete Karşı Farkındalık Semineri" düzenlenmesi.
https://www.selcuk.edu.tr/Birim/yuksekokullar/sivil_havacilik_yo/1847/Press/sosyal-etkinlikler/kadina-yonelik-siddete-karsi-farkindalik-semineri/25247
- Yüksekokulumuz Havacılık Yönetimi Bölümü öğrencilerinin yazıp sahneye koyduğu bir tiyatronun okulumuzda sahnelenmesi.
https://www.selcuk.edu.tr/Birim/yuksekokullar/sivil_havacilik_yo/1847/Press/sosyal-etkinlikler/yuksekokulumuz-ogrencilerinin-tiyatrosu-ayakta-alkislandi/25242
- Yüksekokulumuz Havacılık Yönetimi Bölümü öğrencilerinin sokak hayvanlarına yönelik yardım projesi.
https://www.selcuk.edu.tr/Birim/yuksekokullar/sivil_havacilik_yo/1847/Press/sosyal-etkinlikler/sokak-hayvanlarına-yardim/25352
- Gazze'deki İsrail saldırılarını kınamak ve 7 Ekim'den bu yana zulüm gören Filistin halkına destek amacıyla Yüksekokulumuz önünde Havacılık Elektrik ve Elektronik ile Uçak Gövde ve Motor Bakım bölümleri tarafından Türk ve Filistin bayrakları ile dron gösterisi gerçekleştirilmesi.
https://www.selcuk.edu.tr/Birim/yuksekokullar/sivil_havacilik_yo/1847/Press/sosyal-etkinlikler/filistin-halkina-destek/25452
- Yüksekokulumuz Havacılık Yönetimi Bölümü 4. sınıf öğrencilerinin Yüksekokulu binası girişine havalimanı pisti görünümünün verilmesine yönelik etkinlik düzenlenmesi.
https://www.selcuk.edu.tr/Birim/yuksekokullar/sivil_havacilik_yo/1847/Press/sosyal-etkinlikler/havaalani-pisti/25648
- Yüksekokulumuz Havacılık Yönetimi Bölümü öğrencileri tarafından "Plastik Atık ve Mavi Kapak Toplama Projesi" adı altında toplanan atıkların ve mavi kapakların Selçuklu Belediyesi Atık Toplama Merkezine teslim edilerek tekerlekli sandalye alımına destek olunması.

https://www.selcuk.edu.tr/Birim/yuksekokullar/sivil_havacilik_yo/1847/Press/sosyal-etkinlikler/plastik-atik-ve-mavi-kapak-toplama-projesi/25848

Hedef-4.4: Öğrencilere yönelik teknik gezi düzenlenmesi.

- Yüksekokulumuz Uçak Gövde ve Motor Bakım Bölümü öğrencileri ile Konya 3.Ana Jet Üs Komutanlığına teknik gezi düzenlenesi.
https://www.selcuk.edu.tr/Birim/yuksekokullar/sivil_havacilik_yo/1847/Press/sosyal-etkinlikler/3.-ana-jet-us-komutanligi-teknik-gezi/25807

Tablo 34. Stratejik amaçlar ve hedefler

| Stratejik Amaçlar | Stratejik Hedefler |
|-------------------|--|
| Stratejik Amaç-1 | Hedef-1: Lisansüstü Öğrenci Sayısını arttırmak |
| | Hedef-2: Yemi Lisansüstü bölüm açmak |
| Stratejik Amaç-2 | Hedef-1: SHY 147 Belgesini almak |
| | Hedef-2: Fakülte Olmak |

B. Temel Politikalar ve Öncelikler

- Selçuk Üniversitesi Kalite Politikası
- Selçuk Üniversitesi Eğitim Politikası
- Selçuk Üniversitesi Araştırma Politikası
- Selçuk Üniversitesi Yönetim Politikası

C. Diğer Hususlar

Yüksekokulumuz bünyesinde eğitim-öğretim faaliyetlerini gerçekleştiren Uçak Gövde ve Motor Bakımı Bölümü ve Havacılık Yönetimi Bölümü ile 2026-2027 eğitim-öğretim yılında öğrenci alımına başlaması planlanan Havacılık Elektrik ve Elektronik Bölümleri, faaliyetlerini gerçekleştirirken Sivil Havacılık Genel Müdürlüğü'nün yönetmelik, yönerge ve politikalarını da gözetmek durumundadır

III- FAALİYETLERE İLİŞKİN BİLGİ VE DEĞERLENDİRMELER

A. Mali Bilgiler

1- Bütçe Uygulama Sonuçları

1.1-Bütçe Giderleri

Tablo 35. Bütçe giderleri

| | Rapor Yılı Bütçe Başlangıç Ödeneği | Rapor Yılı Gerçekleşme Toplamı | Gerçek. Oranı |
|-------------------------|---|--------------------------------------|------------------|
| | ₺ | ₺ | % |
| Bütçe Giderleri Toplamı | 17.402.493,95 | 17.396.648,54TL | %99 |

| | | | |
|---|-----------------|-----------------|-----|
| 01 - Personel Giderleri | 15.522.350,00TL | 15.518.703,19TL | %99 |
| 02 - Sosyal Güvenlik Kurumlarına Devlet Primi Giderleri | 1.827.176,25TL | 1.825.197,51TL | %99 |
| 03 - Mal Ve Hizmet Alım Giderleri | 52.967,70TL | 52.747,84 | %99 |
| 05 - Cari Transferler | - | - | - |
| 06 - Sermaye Giderleri | - | - | - |

1.2-Bütçe Gelirleri

Tablo 36. Bütçe gelirleri

| | Rapor Yılı Bütçe Tahmini | Rapor Yılı Gerçekleşme Toplamı | Gerçek. Oranı |
|--------------------------------|--------------------------------|--------------------------------------|------------------|
| | ₺ | ₺ | % |
| Bütçe Gelirleri Toplamı | - | - | - |
| 02 – Vergi Dışı Gelirler | - | - | - |
| 03 – Sermaye Gelirleri | - | - | - |
| 04 – Alınan Bağış Ve Yardımlar | - | - | - |

2- Temel Mali Tablolara İlişkin Açıklamalar

Bu başlık altında değerlendirmesi yapılacak hususlar Üniversitemizin yetkili birimleri tarafından yapılmakta olup birimizce herhangi bir değerlendirme yapılmamaktadır.

3- Mali Denetim Sonuçları

Bu başlık altında değerlendirmesi yapılacak hususlar Üniversitemizin yetkili birimleri tarafından yapılmakta olup birimizce herhangi bir değerlendirme yapılmamaktadır.

B. Performans Bilgileri

1. Program Alt Program Faaliyet Bilgileri

| Program | Alt Program | Faaliyet | Faaliyet Açıklamaları |
|--|--|--|---|
| ARAŞTIRMA, GELİŞTİRME VE YENİLİK | YÜKSEKÖĞRETİM DE BİLİMSEL ARAŞTIRMA VE GELİŞTİRME | Yükseköğretim Kurumlarının Bilimsel Araştırma Projeleri | Okulumuz Tez ve Araştırma Projeleri olarak Selçuk Üniversitesi BAP koordinatörlüğünden destek almaktadır. |
| TEDAVİ EDİCİ SAĞLIK | TEDAVİ HİZMETLERİ | Ağız ve Diş Sağlığı Hizmetleri | - |
| | | Tıp Fakültesi Hastanesi Tarafından Yapılacak Taban Ödeme | - |

| | | | |
|----------------------------|---|--|---|
| | | Üniversite Genel Hastane Hizmetleri | - |
| | | Diş Hekimliği Hastanesi Tarafından Yapılacak Taban Ödeme | - |
| YÖNETİM VE DESTEK PROGRAMI | TEFTİŞ, DENETİM VE DANIŞMANLIK HİZMETLERİ | Hukuki Danışmanlık ve Muhakemat Hizmetleri | - |
| | ÜST YÖNETİM, İDARİ VE MALİ HİZMETLER | Bilgi Teknolojilerine Yönelik Faaliyetler | - |
| | | Diğer Destek Hizmetleri | - |
| | | Genel Destek Hizmetleri | - |
| | | İnsan Kaynakları Yönetimine İlişkin Faaliyetler | - |
| | | İnşaat ve Yapı İşlerinin Yürütülmesi | - |
| | | Özel Kalem Hizmetleri | - |
| | | Strateji Geliştirme ve Mali Hizmetler | Akademik ve idari personelin özlük haklarının korunması, maaşların, ek derslerin ve dışardan derse giren öğretim elemanlarının ücretlerinin tahakkuk ettirilmesi. |
| | | Taşınmaz Mal Gelirleriyle Yürütülecek Hizmetler | - |
| | Yükseköğretimde Öğrencilere Yönelik İdari Hizmetler | Öğrencilerin ders ve sınav programlarının hazırlanarak problemsiz bir şekilde eğitim-öğretimin sürdürülmesinin sağlanması. | |

| Program | Alt Program | Faaliyet | Faaliyet Açıklamaları |
|---------------|--|---|---|
| YÜKSEKÖĞRETİM | ÖĞRETİM ELEMANLARINA SAĞLANAN BURS VE DESTEKLER | Araştırma Görevlileri Yurtdışı Araştırma Bursu Hizmetleri | - |
| | | Öğretim Üyesi Yetiştirme Programı ve Yurtdışı Destek Hizmetleri | - |
| YÜKSEKÖĞRETİM | ÖN LİSANS EĞİTİMİ, LİSANS EĞİTİMİ VE LİSANSÜSTÜ EĞİTİM | Doktora Öğrencilerine Yönelik Burs Hizmetleri | - |
| | | Doktora ve Tıpta Uzmanlık Eğitimi | - |
| | | Fen ve Mühendislik Bilimleri Öğrencilerinin Uygulamalı Eğitimi | Fen Bilimleri Enstitüsü bünyesinde "Havacılık Teknolojileri" Programı ile öğrencilerle eğitim faaliyetleri sağlanmaktadır. Ayrıca lisans düzeyinde de uygulamalı eğitim |

| | | | |
|--|--|--|--|
| | | | faaliyetlerimiz gerçekleştirilmektedir |
| | | Lisans Öğrencilerine Yönelik Burs Hizmetleri | - |
| | | Yabancı Uyruklu Öğrenci Programı Kapsamında Yürütülen Hizmetler | - |
| | | Yükseköğretim Kurumları Bilgi ve Kültürel Kaynaklar ile Sportif Altyapının Geliştirilmesi Hizmetleri | Yüksekokulumuzun imkânları ölçüsünde öğrencilerin kültürel ve sportif faaliyetlere katılmalarına destek sağlanmaktadır. |
| | | Yükseköğretim Kurumları Birinci Öğretim | Okulumuzda faaliyet gösteren bölümler Birinci öğretim olarak Eğitim – Öğretim sürdürülmektedir |
| | | Yükseköğretim Kurumları İkinci Öğretim | - |
| | | Yükseköğretim Kurumları Uzaktan Eğitim | Üniversitemiz Uzaktan Eğitim Birimi aktif olup uygun derslerin uzaktan eğitim yöntemi ile gerçekleştirilmesi sağlanmaktadır. |
| | | Yükseköğretim Kurumları Tezsiz Yüksek Lisans | - |

| Program | Alt Program | Faaliyet | Faaliyet Açıklamaları |
|---------------|--------------------------------|--|--|
| YÜKSEKÖĞRETİM | YÜKSEKÖĞRETİMDE ÖĞRENCİ YAŞAMI | Yükseköğretimde Barınma Hizmetleri | Üniversite içerisinde KYK ve Üniversiteye ait büyük kapasiteli yurtlar mevcuttur. |
| | | Yükseköğretimde Beslenme Hizmetleri | Üniversite Sağlık Kültür Daire Başkanlığına bağlı yemekhane ve Üniversite içerisinde faaliyet gösteren kantin, kafeterya, restoran vb. işletmeler mevcuttur. |
| | | Yükseköğretimde Kültür ve Spor Hizmetleri | Üniversite tarafından her yıl düzenlenen turnuvalar. |
| | | Yükseköğretimde Öğrenci Yaşamına İlişkin Diğer Hizmetler | - |

2. Performans Sonuçlarının Değerlendirilmesi

Performans bilgilerinin gerçekleşme durumu ile meydana gelen sapmaların nedenlerine, diğer performans bilgilerine ve bunlara ilişkin değerlendirmelere yer verilir.

3. Stratejik Plan Değerlendirme Tabloları

Üniversite Stratejik Planında yer alan hedef ve amaçların gerçekleşme durumu ile meydana gelen sapmaların nedenlerine ilişkin değerlendirmelere yer verilir.

4. Performans Bilgi Sisteminin Değerlendirilmesi

Üniversitenin performans programına yönelik veri ve analiz imkânı sağlayan öğrenci bilgi sistemi, personel bilgi sistemi, taşınır kayıt sistemi, KBS, BKMYBS vb otomasyon sistemlerinin uygun bir şekilde çalıştığı birimimiz tarafından gözlenmiştir.

IV- KURUMSAL KABİLİYET ve KAPASİTENİN DEĞERLENDİRİLMESİ

Orta ve uzun vadeli amaç ve hedeflere ulaşılabilmesi sürecinde ihtiyaç duyulan organizasyonlar ve teknolojik kapasite gibi unsurlar ihtiyaç duyulduğunda Rektörlük bünyesinde bulunan birimler tarafından sağlanmaktadır.

V- ÖNERİ VE TEDBİRLER

Üniversitenin imkânları doğrultusunda okulumuzun akademik ve idari birimlerinin temel ihtiyaçlarının karşılanmasıdır.

EK-3

Harcama Yetkilisinin İç Kontrol Güvence Beyanı

İÇ KONTROL GÜVENCE BEYANI

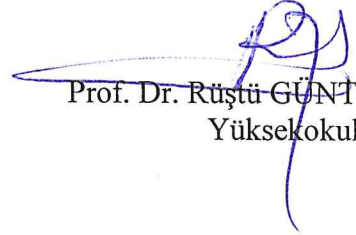
Harcama yetkilisi olarak görev ve yetkilerim çerçevesinde;

Benden önceki harcama yetkilisinden almış olduğum bilgiler ile birlikte harcama yetkilisi olarak görev ve yetkilerim çerçevesinde;

Harcama birimimizce gerçekleştirilen iş ve işlemlerin idarenin amaç ve hedeflerine, iyi malî yönetim ilkelerine, kontrol düzenlemelerine ve mevzuata uygun bir şekilde gerçekleştirildiğini, birimimize bütçe ile tahsis edilmiş kaynakların planlanmış amaçlar doğrultusunda etkili, ekonomik ve verimli bir şekilde kullanıldığını, birimimizde iç kontrol sisteminin yeterli ve makul güvenceyi sağladığımı bildiririm.

Bu güvence, harcama yetkilisi olarak sahip olduğum bilgi ve değerlendirmeler, yönetim bilgi sistemleri, iç kontrol sistemi değerlendirme raporları, izleme ve değerlendirme raporları ile denetim raporlarına dayanmaktadır.

Bu raporda yer alan bilgilerin güvenilir, tam ve doğru olduğunu beyan ederim. 17.01.2025

 İmza
Prof. Dr. Rüstü GÜNTÜRKÜN
Yüksekokul Müdürü